

Paris, le 27 août 2020

SWISS LIFE FRANCE – RESULTATS SEMESTRIELS 2020

Un semestre marqué par un chiffre d'affaires en augmentation de 7 % et une qualité des affaires nouvelles préservée à un niveau élevé

Dans le contexte inédit de la crise sanitaire liée au Covid_19, Swiss Life annonce des résultats semestriels qui montrent la résistance de son modèle d'affaires.

- **Le chiffre d'affaires s'établit à 2 724 millions d'euros, en progression de 7 %, avec une qualité des affaires nouvelles à un niveau élevé**
 - En assurance-vie, les primes collectées s'élèvent à 1 810 millions d'euros, soit une progression de 9 %, sur un marché en recul de -27%. Cette croissance est tirée essentiellement par l'activité retraite (+29 %) en lien avec la commercialisation, dans le cadre de la loi Pacte, de la nouvelle offre retraite PER. La qualité de la production est encore une fois à souligner, avec une part en unités de compte dans le chiffre d'affaires à 58 % (+12 points vs 30 juin 2019), toujours très largement supérieure à celle du marché (35 %).
 - L'activité santé prévoyance est en progression passant d'un chiffre d'affaires de 678 à 710 millions d'euros (+5 %) tirée par l'assurance collective (+13 %) alors que l'activité individuelle est en légère baisse (-2 %).
 - Enfin, l'activité dommage enregistre une croissance de 5 % et s'établit à 204 millions d'euros, elle est tirée par les partenariats existants et les flottes automobiles.
- **Un volume et une qualité de la production qui conduit à une hausse sensible de la valeur des affaires nouvelles de 13 % à 65 m€(2,4 % de la PVNBP)**

Malgré le contexte et l'effet négatif de la baisse des taux, Swiss Life France a augmenté la valeur de ses affaires nouvelles, grâce à la hausse des volumes et de la part en unités de compte en assurance vie, et à l'amélioration du business mix en santé prévoyance.

- **Le résultat opérationnel est en recul de 8 % (125 millions d'euros vs 136 millions)**

En ligne avec le développement de l'activité, le résultat de fees et commissions s'est amélioré. Le résultat de risque enregistre également une amélioration due à une baisse de la sinistralité en assurance santé et dommages même si la sinistralité en prévoyance s'est dégradée en raison de la hausse des arrêts de travail et de l'augmentation des impayés en assurance collective et TNS.

Globalement, le résultat a été principalement impacté par les facteurs suivants :

- Une diminution de la marge financière due principalement à des dépréciations d'actifs consécutives à la baisse des marchés financiers, une baisse des taux techniques et une moindre revalorisation de notre patrimoine immobilier ;
- Des coûts d'acquisition plus élevés en raison de la croissance importante de la production nouvelle en vie et de la part plus importante des produits retraite dans cette production ;

- Les mesures de solidarité et de soutien dans le cadre de la crise du Covid_19 : la contribution au fonds de solidarité mis en place par l'État en faveur des TPE/PME, lors de la crise sanitaire, s'élève à 8 millions d'euros. Swiss Life a, par ailleurs, mis en œuvre un ensemble de mesures commerciales pour accompagner ses clients indépendants, artisans commerçants, TPE et PME, ainsi que des initiatives de soutien à l'égard de ses réseaux commerciaux.
- **Amélioration des ratios d'efficacité malgré l'augmentation de l'activité et les investissements dans des initiatives de croissance et des projets réglementaires**
- **Un bon niveau de solvabilité**
 - Swiss Life France est la filiale du groupe Swiss Life, un groupe coté au SMI à Zurich, solide et bénéficiant d'un rating A+ accordé par S&P. En dépit des fortes turbulences survenues au 1^{er} semestre sur les marchés des capitaux, la solvabilité de Swiss Life reste solide. Le groupe Swiss Life gère sa solvabilité en utilisant le référentiel de solvabilité suisse, le Swiss Solvency Test (SST), plus strict que le référentiel européen Solvabilité 2.
 - Au 30 juin 2020, le groupe Swiss Life table sur un ratio SST de plus de 185 % sur la base du modèle réglementaire de solvabilité. Le taux de solvabilité se situe ainsi dans la fourchette supérieure de l'ambition stratégique de 140 à 190 %.
 - Pour rappel, au 1^{er} janvier 2020, le groupe Swiss Life avait estimé son ratio de solvabilité en norme Solvabilité 2 supérieur à 200 %.
 - La solvabilité de Swiss Life France est ainsi robuste ; Swiss Life France bénéficie des mesures de gestion des risques mises en place dans le cadre de sa gestion actif passif et de la solvabilité de sa maison mère.
- **Poursuite du développement de Swiss Life France auprès de ses marchés cibles**

Ces bons résultats témoignent de la pertinence du modèle assureur gestion privée de Swiss Life qui résiste bien à la crise et lui permet de poursuivre son développement auprès de ses marchés cibles (clientèle patrimoniale, professionnelle et entreprises).

- Ainsi, le nombre de clients entreprises (Pros, TNS, Entreprises) est en augmentation de 1,5 % par rapport à décembre 2019 et s'élève à 270 116. Afin de toujours mieux répondre aux besoins de cette cible, Swiss Life proposera, au second semestre, deux nouvelles offres, l'une en prévoyance collective et la seconde en retraite avec SwissLife PER Collectif.
- La base de clients patrimoniaux (encours supérieurs à 250 000 chez Swiss Life) et aisés (encours supérieurs à 50 000 euros chez Swiss Life) est quasi stable par rapport à fin 2019 ; ils sont près de 133 000 et représentent 78 % des encours vie individuels.

Vie

- Un chiffre d'affaires en progression à 1 810 millions d'euros soit une augmentation de 9 % malgré un deuxième trimestre marqué par le confinement et la chute des marchés ; le modèle d'assureur gestion privée de Swiss Life France avec son positionnement sur la clientèle aisée et patrimoniale, conseillée par des réseaux spécialisés performants a, une fois de plus, prouvé sa robustesse dans cet épisode inédit.
- Une bonne qualité de production réalisée essentiellement en unités de compte portant la part de celles-ci dans le chiffre d'affaires à 58 % (+12 points par rapport au 30 juin 2019) toujours supérieure à celle du marché (34 %).
- Les encours vie poursuivent leur progression (+5 % par rapport à mi 2019) bénéficiant de la collecte nette positive (0,9 milliard d'euros versus 0,8 milliard mi 2019). La part des UC dans les réserves

progresses à 42 % (40 % mi 2019), toujours quasiment le double du marché (22 %), malgré les effets marché négatifs.

Santé prévoyance

- Un chiffre d'affaires en progression à 710 contre 678 millions d'euros à fin juin 2019 (+5 %) avec une avancée plus marquée sur les produits cibles :
 - Le chiffre d'affaires de l'activité collective standard atteint 103 millions d'euros contre 87 millions d'euros au 30 juin 2019 (+20 %).
 - Une hausse de 5 % du chiffre d'affaires prévoyance individuelle 83 millions d'euros contre 79 millions d'euros à la même période.
- Un niveau de sinistralité en amélioration par rapport à l'an dernier (93,8 % vs 98,9 %) en raison de la baisse de la sinistralité en assurance santé même si la sinistralité en prévoyance s'est dégradée à cause de la hausse des arrêts de travail et de l'augmentation des impayés en assurance collective et TNS.

Domage

- Un chiffre d'affaires à 204 millions d'euros, soit une progression de 5 % malgré une baisse de 5 % en termes de volume due à deux mois très négatifs (avril et mai) mais tiré par les partenariats et les flottes automobiles.
- Un ratio de sinistralité en nette amélioration à 95,8 % au 30 juin 2020 contre 102,5 % en raison de la baisse de la sinistralité pendant le confinement.

Banque

- La collecte nette est positive de 264 millions d'euros, soit une progression de 115 % portée principalement par les produits structurés sur mesure.
- Les actifs sous gestion s'élèvent au 30 juin à 4,9 milliards d'euros en léger recul par rapport à 2019 (5,5 milliards) pénalisés par la baisse des marchés financiers, malgré la collecte nette positive.
- Le Produit Net Bancaire atteint 28,9 millions d'euros en augmentation de 16 %, en lien notamment avec la bonne performance des produits structurés sur mesure et une meilleure contribution de l'activité courtage.

Activités financières et gestion d'actifs

- **AM Groupe**
 - La collecte nette au sein des activités pour compte de tiers est en hausse de 1,4 milliard de francs suisses.
 - Les actifs sous gestion s'élèvent à 256 milliards de francs suisses, en augmentation de +0,6 % par rapport à fin 2019 : compte de tiers (82,9 milliards de francs suisses, stable par rapport à 2019 : 83,0 milliards de francs) et compte propre (173,1 milliards de francs suisses, +1 % par rapport à fin 2019).

- **PAM France (activité pour compte propre en France)**

- La performance de nos investissements financiers a souffert des effets de la crise financière induite par la crise sanitaire liée au Covid_19. La résilience de notre rendement reflète néanmoins la pertinence de notre politique d'investissement qui s'appuie sur une gestion stricte et proactive des risques et du capital.
- Actifs gérés : 27 milliards d'euros (stable par rapport à 2019 : 26,8 milliards).

- **TPAM France (activité pour compte de tiers en France)**

- La collecte nette est en léger recul au 1^{er} semestre 2020 de -0,3 milliards d'euros pénalisée en mars par la baisse des marchés financiers.
- Les actifs sous gestion s'élèvent à 27 milliards d'euros (répartis pour 53 % en immobilier et 47 % en actifs financiers) et restent stables par rapport à 2019 en dépit du choc économique lié à la crise du Covid_19 soulignant la pertinence de notre modèle de gestion multi-spécialiste.

À propos de Swiss Life

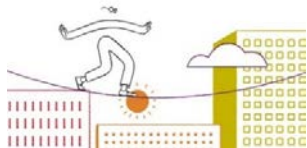
Swiss Life est un acteur référent en assurance et gestion de patrimoine, avec un positionnement reconnu d'assureur gestion privée. Notre approche est globale en banque privée, gestion financière, ainsi qu'en santé, prévoyance et dommages. Une approche globale, parce que l'essence de notre métier est d'accompagner chaque parcours de vie, privé et professionnel, et de construire chaque jour une relation durable avec chacun de nos clients, particuliers comme entreprises. Notre conseil personnalisé, fondé sur la proximité et la confiance mutuelle, éclaire nos clients afin de leur permettre de faire leurs propres choix et d'être pleinement acteurs de leur vie, à chacune de ses étapes. En agissant ainsi de manière responsable, Swiss Life assure un rôle sociétal, source de fierté pour ses collaborateurs et ses forces de vente.

www.swisslife.fr

À propos de la raison d'être de Swiss Life

« **Permettre à chacun de vivre selon ses propres choix** »

Swiss Life s'est dotée, en 2019, d'une raison d'être qui résonne avec un besoin universel : chacun veut avoir la liberté de décider de sa vie. C'est parce que son offre vient soutenir ces aspirations élémentaires que le choix de Swiss Life s'est porté sur cette notion. En effet, les clients de Swiss Life souscrivent des contrats d'assurance qui, d'une part, offrent des possibilités et d'autre part, des aides concrètes pour pouvoir vivre et décider en toute confiance, quoi qu'il arrive. De surcroît, Swiss Life a toujours fait de l'accompagnement de ses clients, sur le long terme, un engagement fort. Par son savoir-faire et le conseil délivré, par son offre en épargne, retraite, gestion de patrimoine, santé, prévoyance, et dommages, Swiss Life apporte à ses clients des réponses concrètes à leurs besoins fondamentaux et à leurs aspirations.



[Film d'entreprise de Swiss Life](#)

Contacts presse :

Véronique Eriaud – 06 18 64 33 19 – veronique.eriaud@swisslife.fr

Pascale Nesci – 06 33 97 35 69 – pascale.nesci@swisslife.fr

Nassim Guessous – 01 85 09 27 14 – nguessous@lebureaudecom.fr

Pauline Carde – 01 86 95 36 82 – pcarde@lebureaudecom.fr